



# **Toekomstvisie**

**PROJECTHUIS MADIBA 2026 - 2031**

# Inhoudsopgave



1. Toekomstvisie Madiba 2026 - 2031	03
2. Signalen en behoeften uit de omgeving	04
3. De rol en betekenis van Madiba	05
4. Organisatiebrede ontwikkelingen	07
5. Pijler 1: Food	11
6. Pijler 2: Care	14
7. Pijler 3: Sport en Entertainment	17
8. Pijler 4: Educatie	19
9. Afsluitend	23





## 2. Signalen en behoeften uit de omgeving



De gevoerde gesprekken geven een duidelijk beeld van wat er speelt. We zien dagelijks hoeveel kracht en talent er aanwezig is in de omgeving. Enerzijds wordt er aangegeven dat er veel initiatieven zijn. Er zijn betrokken inwoners, een groot netwerk en breed aanbod aan activiteiten. Anderzijds ontvangen we veel signalen waaruit blijkt dat mensen nog steeds aanlopen tegen onderliggende problemen. Hieronder worden de thema's beschreven die het meest naar voren gekomen zijn.

### Meervoudige problematiek door financiële zorgen

Veel mensen ervaren moeite met rondkomen, hebben schulden of leven met constante financiële stress. Dit werkt door op andere levensdomeinen zoals wonen, werk, gezondheid en mentaal welzijn.

### Eenzaamheid en sociale kwetsbaarheid

Eenzaamheid is een belangrijk probleem en vooral bij ouderen. Ook andere groepen, zoals vluchtelingen, jongeren en inwoners met een hulpvraag, worden niet altijd bereikt, waardoor zij zich niet gezien voelen en minder snel de juiste hulp krijgen.

### Perspectief en kansen voor jongeren

Er zijn signalen van kwetsbare posities, beperkte kansen en een gebrek aan structuur, richting en rolmodellen. Zonder een passend aanbod is er een risico dat zij uitvallen of niet genoeg aansluiting vinden bij onderwijs, werk en de maatschappij.

### Taal, meedoen en toegankelijkheid

Het niet goed beheersen van de taal maakt het lastig om gebruik te maken van voorzieningen. Informatie blijkt ook niet altijd goed vindbaar en begrijpelijk te zijn, waardoor bewoners niet weten waar zij terecht kunnen met hun vragen.

### Behoefte aan samenhang en échte oplossingen

Een terugkerend signaal is dat veel onderwerpen veel worden besproken, maar niet worden opgelost. Initiatieven ontstaan, maar stoppen soms ook weer zonder vervolg. Dit doet wat met het vertrouwen van mensen.

### Bereik en betrokkenheid van inwoners

Er is een duidelijke behoefte om meer mensen te bereiken. Het vergroten van onze zichtbaarheid wordt veel genoemd.

Inwoners willen niet als probleem gezien worden, maar als gelijkwaardige mensen, met aandacht voor hun kracht en mogelijkheden.



# 3. De rol en betekenis van Madiba

## ‘Een laagdrempelige, centrale ontmoetingsplek’

Madiba vervult een belangrijke rol in de omgeving als laagdrempelige ontmoetingsplek waar mensen samenkomen, elkaar ontmoeten en zich verbonden voelen. Het is een plek waar inwoners terecht kunnen zonder drempels, ongeacht hun achtergrond of situatie. Juist deze open en toegankelijke houding maakt dat Madiba voor veel bewoners een vertrouwde en herkenbare plek.

## Wat Madiba van andere plekken onderscheidt

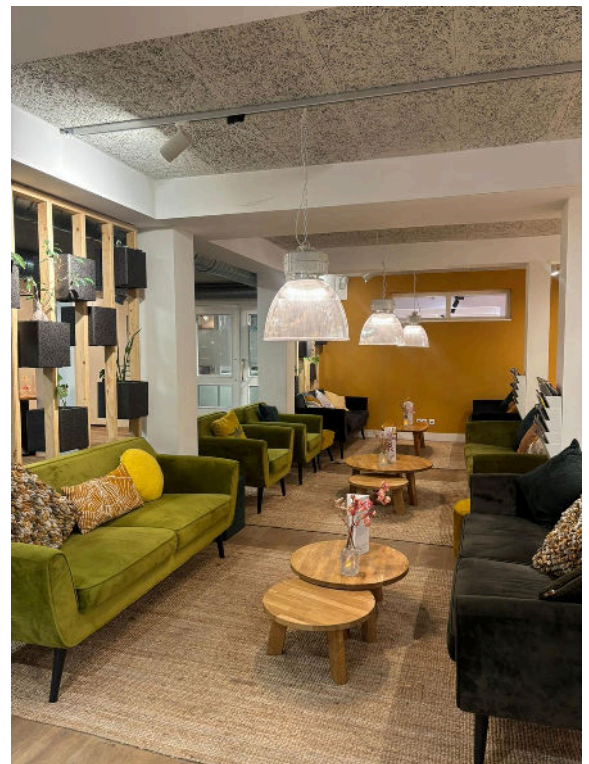
Wat Madiba onderscheidt is de combinatie van ontmoeting, ondersteuning en ontwikkeling. Mensen komen binnen voor een activiteit of een kop koffie, maar vinden vaak meer: een luisterend oor, praktische hulp en nieuwe contacten. Daarmee draagt Madiba bij aan het doorbreken van eenzaamheid, het versterken van sociale netwerken en het vergroten van het gevoel van verbondenheid in de omgeving.

Vrijwilligers en deelnemers geven aan dat Madiba wordt ervaren als een plek die voelt als een familie.

Tegelijkertijd biedt Madiba een veilige omgeving waarin mensen zich kunnen ontwikkelen, nieuwe vaardigheden kunnen opdoen en zelfvertrouwen kunnen opbouwen.

Binnen Madiba komen verschillende doelgroepen op een natuurlijke manier samen. Van jonge kinderen tot aan volwassenen en senioren. Er is ruimte voor mensen die komen werken of studeren én voor mensen met complexe problemen.

De wisselwerking tussen deze groepen is van grote waarde. Mensen leren van elkaar en voelen zich onderdeel van een groter geheel. Deze inclusieve dynamiek ontstaat zonder dat hier specifiek op gestuurd wordt. Het is een direct gevolg van de open en verwelkomende werkwijze van het projecthuis.



## Kansen en aandachtspunten richting de toekomst

Hoewel Madiba een sterke rol vervult, zijn er natuurlijk altijd kansen voor verbetering en verdere ontwikkeling. Zo wordt er aangegeven dat er behoefte is aan meer structuur en zichtbaarheid, zodat duidelijker is wat er gebeurt en waar mensen terecht kunnen.

Er liggen kansen voor het verder versterken van samenwerking tussen initiatieven en partners, zodat er minder versnippering ontstaat en de impact wordt vergroot.

Tot slot vraagt de verdere ontwikkeling van Madiba om blijvende aandacht voor het verduurzamen van initiatieven en genoeg ruimte om alle projecten en initiatieven een duurzaam plekje te geven. Dit wordt echter bemoeilijkt omdat het projecthuis uit z'n jasje groeit.



# 4. Organisatiebrede ontwikkelingen



Om de rol van Madiba in de omgeving verder te versterken, wordt de komende jaren ingezet op een aantal organisatiebrede ambities. Deze ambities richten zich niet alleen op het uitbreiden van activiteiten, maar vooral op het versterken van de basis: de organisatie, de samenwerking en de randvoorwaarden die nodig zijn om aan een duurzame impact te werken.

## Het verder professionaliseren van de organisatie

De groei van Madiba vraagt om verdere professionalisering. Dit betekent het versterken van interne processen, duidelijke rollen en betere communicatie. Ook wordt er gewerkt aan een intranet om informatie te delen en samenwerking te bevorderen.

Madiba zet in op het aantrekken van extra fondsen en inkomsten om het team van betaalde medewerkers te vergroten. Dit maakt het mogelijk om nieuwe projecten te realiseren en het bereik naar andere doelgroepen verder uit te breiden.

## Vergroten van bereikbaarheid en zichtbaarheid

Om écht meer impact te maken, vergroten we ons bereik en onze zichtbaarheid. Daarom werken we aan een digitaal aankondigingsbord en benutten we zowel online als offline kansen. Denk aan het ontwikkelen van podcasts, een veel actievere aanwezigheid op sociale media en het inzetten van een reporter die de buurt ingaat om verhalen op te halen en zichtbaar te maken.

Madiba blijft toewerken naar een toekomstbestendige locatie met meer ruimte en mogelijkheden. Steeds meer bewoners, gezinnen en vrijwilligers weten ons te vinden, waardoor activiteiten en projecten zichtbaar uit hun jasje groeien.

## Fysieke groei van Madiba



De vraag naar ontmoetingsplekken, ondersteuning, huiswerkbegeleiding, sport, vergaderingen en dagbesteding is groter dan de huidige locatie aankan, waardoor we het aanbod regelmatig moeten beperken. In een ruimer pand kunnen we meer doelgroepen bedienen, wachtlijsten verkleinen en nieuwe initiatieven ruimte geven.

## Werken vanuit kracht en gelijkwaardigheid

Madiba blijft inzetten op een benadering waarin bewoners niet alleen als 'doelgroep' worden gezien, maar als gelijkwaardige inwoners. Door uit te gaan van kracht en talent ontstaat meer betrokkenheid, vertrouwen en eigenaarschap.

Madiba groeit van zelforganisatie naar meer zelfsturing.

Dit betekent dat teams meer verantwoordelijkheid nemen, processen laagdrempeliger worden ingericht en vrijwilligers en professionals ruimte krijgen om zelf initiatieven te ontwikkelen en te dragen. Hiermee worden onze vrijwilligers, dagbesteders en buurtbaners gestimuleerd om zichzelf verder te ontwikkelen. Ze krijgen de kans om nieuwe vaardigheden op te doen, met verschillende verantwoordelijkheden om te gaan en actief bij te dragen aan de doelstellingen

## Zelforganisatie en zelfsturing

## Database

Madiba heeft direct contact met inwoners en vangt continu signalen op uit de omgeving. Op basis daarvan worden projecten opgezet die aansluiten bij wat nodig is. De ambitie is om deze informatie te bundelen in een database, zodat Madiba, de gemeente en andere samenwerkingspartners gericht en effectiever kunnen werken en beter de juiste doelgroepen kunnen bereiken.



Het aantal vervoersmiddelen wordt uitgebreid om de mobiliteit te verbeteren en meer mensen in de omgeving te bereiken. Daarbij wordt ingezet op schonere, betere voertuigen en de inzet van elektrische karretjes om het bereik en de flexibiliteit te vergroten.



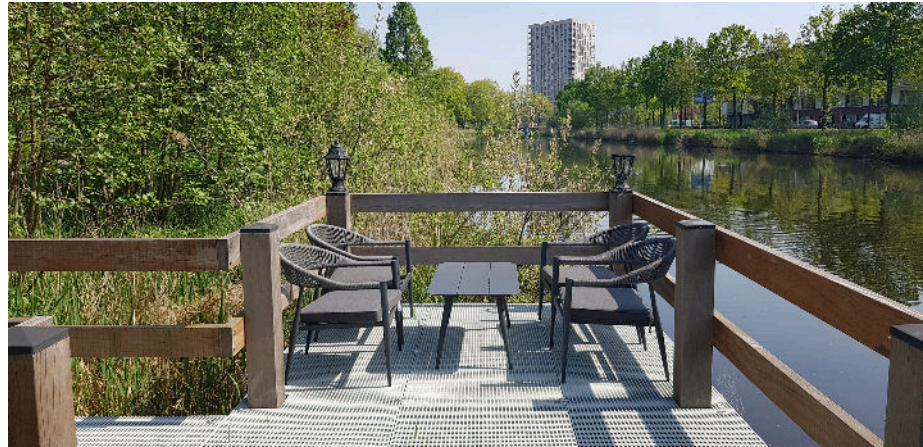
Onze community bestaat inmiddels uit ruim 150 leden en blijft groeien. De komende jaren richten we ons op het creëren van meer veilige plekken voor nieuwe leden en het versterken van mooie win-win situaties, zoals waardering voor vrijwilligers in de vorm van gratis diensten, voedselpakketten bij nood, dagelijks een warme maaltijd en gratis sport.



Daarnaast willen we binnen de community starten met een nulmeting en vervolgens een jaarlijkse geluksmeting. Onze bedoeling is om bij te dragen aan het geluk van mensen, en onze community is daarvoor een belangrijk instrument. We laten ons inspireren door het concept van 'Gross National Happiness' en passen dit toe op onze eigen context. De resultaten van deze metingen zullen we transparant delen met alle betrokkenen.

## Duur- zaamheid

Duurzaamheid krijgt een steeds grotere rol. We gaan aan de slag met batterijen voor onze zonnepanelen, bouwen het gebruik van gas af en zetten in op het hergebruik van materialen. Op deze manier bouwen we stap voor stap aan een toekomstbestendige en bewust projecthuis. .



## 'Vriend van Madiba'

In de komende periode werken we het project 'Vriend van Madiba' verder uit: Een betrokken netwerk van bewoners, ondernemers en organisaties die op verschillende manieren bijdragen—met kennis, materialen, financiële steun of door hun netwerk beschikbaar te stellen. Deze groep vormt een stevige basis om projecten duurzaam te kunnen dragen en verder te ontwikkelen.

Madiba blijft inzetten op het versterken van samenwerkingen in de omgeving. Door partners beter met elkaar te verbinden en kennis te delen, ontstaat meer samenhang en kan ondersteuning effectiever worden ingezet. Zo blijven we naar vrijwilligers en stagiairs ook inzetten op integratieplekken en re-integratieplekken in het team.

## Versterking samenwerking en netwerk

## 5. Pijler 1: Food

De pijler Food is de afgelopen jaren uitgegroeid tot een sterk fundament binnen Madiba. Het restaurant, de keuken en de vele voedselgerelateerde projecten hebben laten zien hoeveel waarde ontstaat wanneer gezond eten, ontmoeten en leren samenkomen. Bewoners doen kennis en vaardigheden op en krijgen tegelijkertijd toegang tot gezonde en betaalbare voeding.

In de periode 2026–2031 bouwen we hierop voort. We breiden uit met nieuwe initiatieven, versterken de samenwerking met lokale partners en zetten nadrukkelijk in op gezondheid, duurzaamheid en toegankelijkheid.

### Gezonde leefstijl en bewustwording

Gezondheid en leefstijl vormen een belangrijk aandachtspunt in de omgeving. Veel bewoners hebben behoefte aan toegankelijke informatie en praktische ondersteuning bij het maken van gezonde keuzes.

- Sterkere rol voor de diëtist: met korte gesprekken, praktische workshops en persoonlijke begeleiding helpen we deelnemers stap voor stap gezonder te eten
- Leren door te doen: voor jongeren, ouders en senioren maken we voeding begrijpelijk en toepasbaar, bijvoorbeeld in de keuken en het restaurant
- LEFF-programma: elk jaar bieden we gratis een traject aan voor 12 kinderen en hun ouders, met begeleiding van twee getrainde coaches voor een gezondere leefstijl



### Toegang tot gezonde, betaalbare voeding



Veel bewoners hebben te maken met financiële zorgen. Daarom maken we gezonde en betaalbare voeding extra belangrijk binnen de Food-pijler. We blijven betaalbare maaltijden en gezamenlijke eetmomenten organiseren, waarbij ontmoeting en het tegengaan van eenzaamheid centraal staan.

Daarnaast koken we iedere dag een warme maaltijd voor 50 collega's. Dit blijven we doen en breiden we uit naarmate het team groeit. Ook is er behoefte aan een eigen voedselvoorziening of een aanvulling op bestaande voedselbanken, met biologische, lokale, zelfgeteelde en halal producten.

## Lokale samenwerking en duurzaamheid



De komende jaren versterkt Madiba het gebruik van lokale en duurzame producten door nog meer samen te werken met lokale partners en initiatieven. We vergroten het bewustzijn door te laten zien waar voedsel vandaan komt, via het restaurant, kooklessen en proeverijen. Daarnaast werken we toe naar meer gebruik van eigen teelt uit de kas, met als doel om ongeveer 25% van de ingrediënten zelf te produceren.

## Dagbesteding en participatie

De Food-pijler blijft een belangrijke plek voor dagbesteding en participatie. Bewoners kunnen meedoen in de keuken, de kas en het buurtwinkeltje. Hierbij ligt de nadruk op het opdoen van vaardigheden, sociale interactie en het ontwikkelen van een dagelijks ritme.

Deze activiteiten dragen bij aan zelfvertrouwen en bieden een opstap naar verdere ontwikkeling of participatie in de samenleving.

## De kas en het buurtwinkeltje

De kas bij Pro033 wordt de komende jaren verder ontwikkeld binnen de Food-pijler. Jongeren en deelnemers van de dagbesteding leren hier zaaien, verzorgen en oogsten. Vanaf voorjaar 2026 starten we met het verbouwen van eigen biologische groenten, kruiden en fruit.

Daarnaast werken we aan een buurtwinkeltje waar producten uit de kas en andere Madiba-projecten worden verkocht, zoals planten, tuinartikelen en handgemaakte spullen. Dit wordt ook een leerplek voor leerlingen, stagiairs en deelnemers, waar zij werkervaring opdoen en leren omgaan met klanten en verantwoordelijkheid.



## Nog meer ideeën voor de toekomst onder de pijler 'Food'

Tijdens gesprekken en brainstormsessies met bewoners, deelnemers en partners zijn waardevolle ideeën opgehaald. Deze input laat zien waar behoeften liggen en welke kansen er zijn om Madiba verder te versterken. Hieronder staan inspirerende richtingen en initiatieven die we de komende jaren verder willen verkennen en, waar mogelijk, realiseren..



## 6. Pijler 2: Care

De pijler Care vormt een belangrijke schakel tussen formele zorg en het dagelijks leven. De behoefte aan laagdrempelige ondersteuning is groot, zeker op het gebied van eenzaamheid, gezondheid, opvoeding en sociale stabiliteit.

Veel bewoners hebben te maken met meerdere uitdagingen tegelijk, terwijl de druk op de zorg toeneemt en er meer wordt verwacht van informele zorg en initiatieven in de omgeving.

Madiba speelt hierop in door dichtbij bewoners te staan, vroeg te signaleren en ondersteuning te bieden waar nodig. Daarbij blijven we streven naar een balans van 25% primaire zorg en 75% secundaire, om preventie en lichte ondersteuning centraal te houden.

### Senioren, ontmoeting en mobiliteit

Het aantal senioren in de omgeving neemt toe, en daarmee ook de behoefte aan aandacht, structuur en sociale verbinding. De wekelijkse uitjes zijn uitgegroeid tot een vast en gewaardeerd onderdeel van het aanbod.

Waar gestart is met één bus, wordt inmiddels gewerkt met twee bussen en toegewerkt naar een derde. Hiermee kunnen meer senioren worden bereikt, wachttijden worden verkort en activiteiten vaker plaatsvinden. Deze activiteiten dragen bij aan beweging, ontspanning en het doorbreken van eenzaamheid.



### Ondersteuning vanuit welzijnswerk

De Care-pijler richt zich op het voorkomen van zwaardere problemen. Door signalen vroeg op te vangen en laagdrempelige ondersteuning te bieden, voorkomen we dat situaties verergeren. Tegelijk wordt de zorgvraag in de omgeving breder, terwijl de formele zorg dit door personeelstekorten niet altijd kan opvangen.

Madiba biedt een plek waar bewoners terecht kunnen voor een gesprek, begeleiding of doorverwijzing. Deze informele ondersteuning vult de formele zorg aan en sluit goed aan bij het dagelijks leven.

## Ondersteuning van gezinnen en opvoedondersteuning

Veel ouders hebben behoefte aan ondersteuning bij opvoedvragen en de dynamiek binnen het gezin. Daarom is er ruimte voor ontmoeting, uitwisseling en (door)verwijzing naar passende begeleiding. Door ouders te versterken in hun rol, wordt ook de ontwikkeling van kinderen en jongeren positief beïnvloed. Zo ontstaat een stabielere basis binnen gezinnen.



## Samenwerking en verbinding met zorgpartners

Om de ondersteuning effectief te laten zijn, blijft Madiba nauw samenwerken met zorg- en welzijnspartners in de omgeving. Door deze samenwerking kan er beter worden afgestemd, sneller worden doorverwezen en wordt voorkomen dat bewoners tussen wal en schip vallen.

## Maatjesproject

Sommige senioren kunnen (tijdelijk) niet deelnemen aan groepsactiviteiten. Voor hen zetten we een maatje in voor bezoek, wandelen, een gesprek of kleine ondersteuning.

## Uitbreiding van dagbesteding

Dagbesteding blijft een belangrijk onderdeel binnen Madiba, en de behoefte aan passende activiteiten en plekken neemt toe. Daarom vergroten we de capaciteit en breiden we het aanbod stapsgewijs uit.

We ontwikkelen nieuwe vormen van daginvulling die aansluiten bij de interesses en mogelijkheden van dagbesteders. In de kas werken zij in een rustige, groene omgeving aan zaaien, verzorgen en oogsten. Met zorgsport blijven zij op een toegankelijke manier in beweging en in de fietsenmakerij leren zij praktische vaardigheden terwijl ze iets terugdoen voor de omgeving. Zo blijft dagbesteding een betekenisvolle combinatie van structuur, ontwikkeling en actief meedoen.





## Toegang tot basisvoorzieningen

Madiba wil een kast maken waar inwoners gratis menstruatieproducten kunnen meenemen als dat nodig is. Ook wordt er gezocht naar een sponsor om het aanbod in de kast uit te breiden met lang houdbare basisproducten. Zo helpen we armoede en schaamte te verminderen en zorgen we ervoor dat er eenvoudige toegang is tot belangrijke spullen voor bewoners in de omgeving.

## Nog meer ideeën voor de toekomst onder de pijler 'Care'

De volgende projecten worden waar mogelijk ook gerealiseerd in de komende jaren

*Handwritten flourish*  
**Financieel spreekuur/ Hulp bij geldzaken**

*Handwritten flourish*  
**Ondersteuning bij schuldenadministratie**

**Preventief gezondheidscentrum**

**Begeleiding rondom mentale en fysieke gezondheid**

*Handwritten flourish*  
**Uitbreiding seniorenactiviteiten**

**Activiteiten gericht op opvoeding en gezin**

**Uitbreiding dagbestedingsmogelijkheden**

**Meer variatie in dagbesteding naast keuken en bediening**

## 7. Pijler 3: Sport en Entertainment

Sportactiviteiten vervullen binnen Madiba meer dan een recreatieve functie. Ze dragen bij aan een gezonde leefstijl, versterken sociale netwerken en helpen bij het voorkomen van zwaardere zorgvragen.

Voor jongeren combineren we sport met thema's als gezonde voeding, structuur en positieve omgangsvormen. Zo ontstaat een veilige omgeving waarin zij worden gezien, begeleid en gestimuleerd om gezonde keuzes te maken.

Ook voor senioren blijven sport- en beweegactiviteiten belangrijk. Deze ondersteunen mobiliteit, zelfredzaamheid en sociale verbinding; belangrijke factoren in een omgeving waarin de vergrijzing toeneemt.

### Activiteiten buiten de eigen locatie

Vanwege de beperkte ruimte binnen Madiba organiseren we steeds vaker activiteiten op externe locaties. Hierdoor blijft het aanbod toegankelijk, ook wanneer de eigen ruimtes vol zijn.

We zoeken actief de samenwerking op in de wijk en daarbuiten. Zo verzorgen we sportactiviteiten op locatie, bijvoorbeeld bij het AZC. Hiermee bereiken we doelgroepen die anders moeilijk aansluiten en brengen we het aanbod naar de mensen toe.

### Zaalvoetbalvereniging

De zaalvoetbalvereniging die verbonden is aan Madiba blijft een vaste waarde binnen deze pijler. Het biedt jongeren een plek om structureel te bewegen, onderdeel te zijn van een team en positieve rolmodellen te ontmoeten.

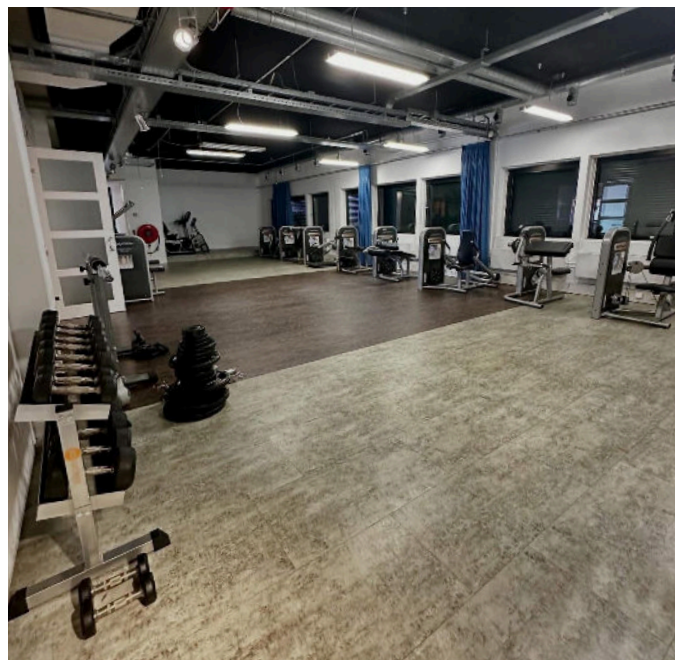
De vereniging is daarmee niet alleen een sportieve voorziening, maar ook een sociale omgeving waarin jongeren worden ondersteund in hun ontwikkeling.



## De Madibagym (eigen fitnessruimte) en huur gymzaal

Sinds dit jaar beschikt Madiba over een eigen fitnessruimte (de Madiba gym). Deze ligt op loopafstand en is vrij en gratis te gebruiken door vrijwilligers en dagbesteders. De gym is uitgerust met diverse apparaten en biedt verschillende momenten om te sporten, voor dames en heren. Op bepaalde momenten is er ondersteuning van sportprofessionals.

Daarnaast huren we ook de gymzaal naast ons, zodat we het sportaanbod verder kunnen uitbreiden. Zo kan onze hele community sporten en zetten we ons in om ook kwetsbare senioren uit de omgeving op een toegankelijke manier te laten bewegen.



## Sport met zorgbegeleiding

In onze gymzaal bieden we sport aan cliënten met een dagbestedingsindicatie. De begeleiding wordt verzorgd door professionals met zowel een sport- als zorgachtergrond. Dit maakt het mogelijk om ook mensen met een zorgvraag, voor wie zelfstandig sporten lastig is, op een veilige en passende manier te laten bewegen. Daarnaast komt er ook speciaal sportaanbod voor ouderen, gericht op fit blijven en ontmoeten.

## Nog meer ideeën voor de toekomst onder de pijler 'Sport en Entertainment'

*Structurele sportmomenten voor jongeren*

*Open avonden/ inloopmomenten*

*Organiseren van jaarlijkse 'Madiba-dag'*

**LEFF ieder jaar als interventie tegen overgewicht en voor gezonde levensstijl blijven aanbieden.**

*Fitness voor senioren*

*Sport voor kinderen verder uitbreiden*

*Fit bij de koffie momenten actiever inzetten*

## 8. Pijler 4: Educatie

De pijler Educatie vormt al jaren een stevige basis binnen Madiba. Participanten krijgen de kans om te leren, vaardigheden te ontwikkelen en perspectief op te bouwen, met als doel uiteindelijk door te stromen naar onderwijs of betaald werk.

Uit de sessies komt duidelijk naar voren dat er in de omgeving behoefte is aan meer begeleiding, structuur en ontwikkelkansen, met name voor jongeren en bewoners die een afstand hebben tot onderwijs of arbeidsmarkt. Educatie speelt hierin een belangrijke rol door leren toegankelijk, praktisch en dichtbij te organiseren.

### Vergroten van het uitstroomnetwerk

Het uitstroomnetwerk is een belangrijk onderdeel van deze pijler en wordt de komende jaren verder uitgebreid. Doel is om deelnemers sneller en beter te laten doorstromen naar betaald werk of vervolgonderwijs.

Iedereen die binnenkomt, krijgt de kans om zich te ontwikkelen—of dat nu via dagbesteding, vrijwilligerswerk, praktijkleren of een opleiding is. Wanneer iemand eraan toe is, zorgen we voor een warme doorverwijzing: we bellen, schakelen, denken mee en bereiden werkgevers voor op wat iemand nodig heeft.

Hiermee wordt ingespeeld op de behoefte aan meer perspectief en begeleiding, die duidelijk naar voren komt uit de omgeving.



## Huiswerkbegeleiding

De huiswerkbegeleiding is de afgelopen jaren sterk gegroeid en blijft een belangrijk onderdeel van de pijler. Het team is uitgebreid en er worden meer kinderen begeleidt dan voorheen.

Waar eerder vier momenten per week werden aangeboden, zijn dat er inmiddels vijf, met de ambitie om uit te breiden naar zes momenten. Hierdoor kunnen meer leerlingen worden ondersteund en wachttijden worden verkleind.

De begeleiding draagt bij aan structuur, zelfvertrouwen en betere ontwikkelkansen, en speelt daarmee in op signalen uit de omgeving rondom achterstanden en behoefte aan ondersteuning.

## Pilot Taallessen

Er is een pilot taallessen gestart voor teamleden met een beperking. Deze wordt verzorgd door twee taaldocenten. Onze deelnemers van dagbesteding sluiten aan, waardoor taalontwikkeling op een laagdrempelige manier onderdeel wordt van hun dagelijkse ritme. Dit sluit aan bij de signalen uit de omgeving waarin taal en toegankelijkheid belangrijke thema's zijn.



## Leren in drie fases - in samenwerking met MBO-Amersfoort

In samenwerking met MBO Amersfoort werken we met drie leer- en ontwikkelfases, die aansluiten bij verschillende niveaus van groei en zelfstandigheid.

### 1. Praktijkleren (niveau 1 en 2)

In deze fase staan vaardigheden centraal, zonder theoretische druk. Teamleden kunnen certificaten behalen die passen bij praktische beroepen, zoals keuken & horeca, groenvoorziening, gastvrijheid en techniek.

Deze fase sluit goed aan bij deelnemers van dagbesteding en bewoners die na lange tijd weer willen leren. Het doel is om het plezier in leren terug te brengen en bewoners te laten ervaren dat zij stappen kunnen zetten.

### 2. MBO-certificaten (deelcertificaten)

Teamleden die verder willen ontwikkelen, kunnen doorstromen naar MBO-deelcertificaten. Hiermee worden zij omgeschoold in een specifieke richting, zoals zorg, gastvrijheid of techniek. Voor sommige deelnemers vormt dit een belangrijke stap richting betaald werk en meer zelfstandigheid.

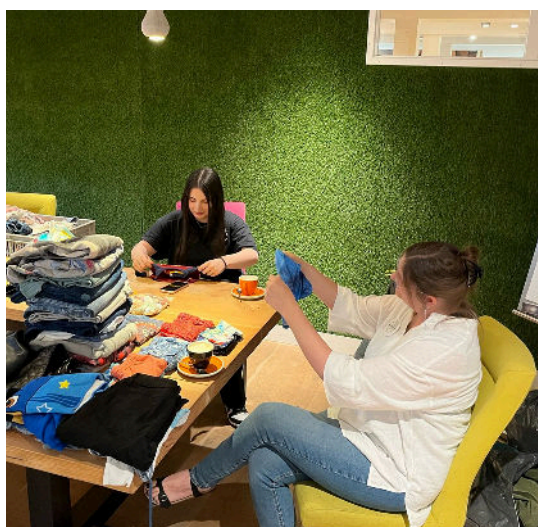
### 3. Het onderwijsbedrijf (niveau 4)

Voor studenten wordt het onderwijsbedrijf ontwikkeld: een volwaardige niveau 4-opleiding binnen Madiba, gericht op Sociaal Werk en Maatschappelijke Zorg.

Hiermee ontstaat de mogelijkheid om binnen Madiba te leren, praktijkervaring op te doen en een erkend diploma te behalen in een vertrouwde omgeving.



## Stageplekken, begeleiding en coaching



Madiba biedt stageplekken in combinatie met intensieve begeleiding en coaching. Jongeren worden ondersteund in hun professionele houding, werknemersvaardigheden en persoonlijke ontwikkeling.

Uit de praktijk en de sessies blijkt dat veel jongeren gemotiveerd zijn, maar behoefte hebben aan begeleiding en structuur. Door gerichte coaching helpt Madiba hen vaardigheden te ontwikkelen zoals samenwerken, verantwoordelijkheid nemen en zelfvertrouwen opbouwen.

Hiermee worden zij beter voorbereid op duurzame deelname aan onderwijs en de arbeidsmarkt.

## Nog meer ideeën voor de toekomst onder de pijler 'Educatie'



Huiswerkbegeleiding uitbreiden;  
o.a. met groep 3 en kwetsbare doelgroepen

Meer praktijkgerichte leerplekken

Ondersteuning voor jongeren richting de arbeidsmarkt

Netwerk van stageplekken

Educatieve speelmomenten voor peuters en kleuters

Leermomenten toepassen tijdens dagbesteding met  
materialen

Het Onderwijsbedrijf verder uitbreiden en bestendigen





## 9. Afsluitend

Deze toekomstvisie is gevormd vanuit de praktijk. Vanuit gesprekken in de omgeving, ideeën van deelnemers, ervaringen van vrijwilligers en inzichten van professionals. Wat hier ligt, is geen eindpunt, maar een gedeelde richting: opgebouwd van onderaf en gedragen door de mensen om wie het gaat.

De kracht van Madiba zit in het samen doen. In het verbinden van gezonde voeding, zorg, educatie en sport & entertainment. We vinden het belangrijk om plekken te creëren waarin mensen kunnen meedoen en groeien.

Deze basis blijft de komende jaren leidend, terwijl we tegelijkertijd stappen zetten om ons bereik te vergroten, ons aanbod te verdiepen en nog meer mensen te bereiken.

We bouwen verder aan een sterke community waarin ruimte is voor ontwikkeling, verantwoordelijkheidsgevoel en eigenaarschap.

Zo bouwen we de komende jaren samen verder aan een projecthuis dat steeds meer van waarde is voor de maatschappij.

